

INFORME TÉCNICO DIARIO Nº 027

El IDEAM comunica al Sistema Nacional de Gestión del Riesgo (SNGR) y al Sistema Nacional Ambiental (SINA).

Bogotá D. C., miércoles 27 de enero de 2016. Hora de actualización 11:39 a.m. HLC.

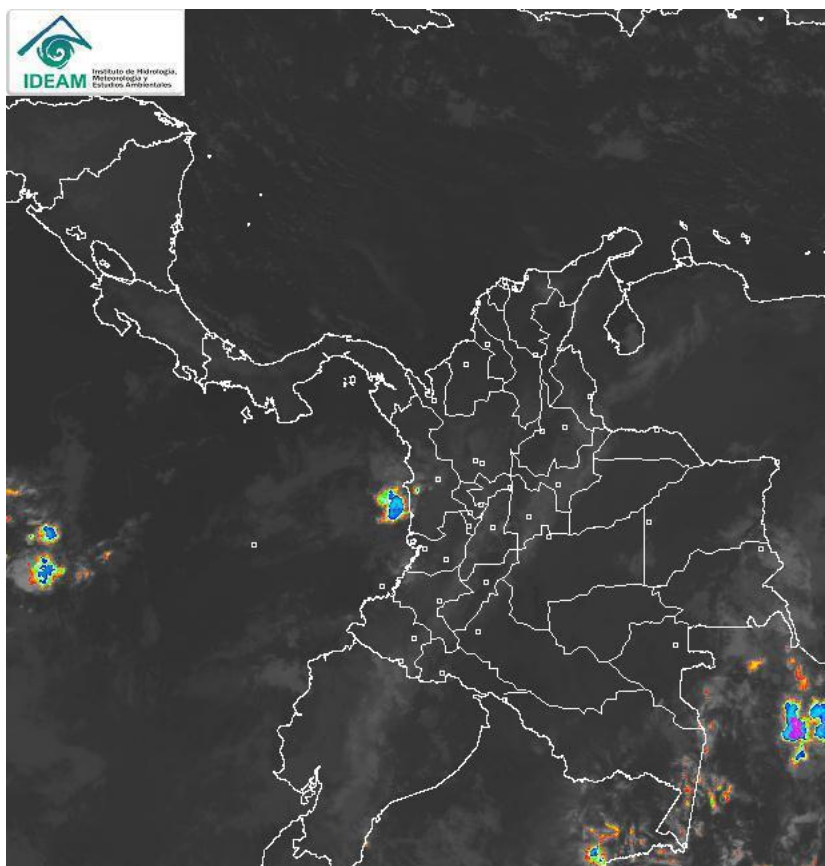


CONDICIONES HIDROMETEOROLÓGICAS ACTUALES

A lo largo de las últimas horas se han presentado condiciones predominantemente secas en gran parte del país, con cielo entre ligera a parcialmente nublado. En zonas de Tolima, Chocó y suroriente del país se ha presentado mayor nubosidad en algunos casos acompañado de lluvias. Se estima tiempo seco en gran parte del país, salvo por algunas lluvias en zonas de la región Pacífica, Amazónica y de menor intensidad sectores de montaña del centro y sur de la región Andina.

IMAGEN SATELITAL

Imagen IDEAM | 27 de enero de 2016 | Hora 6:45 a. m. HLC



Consulte todos los días el pronóstico del tiempo y las alertas hidrometeorológicas vigentes del **IDEAM**, en un formato de calidad. Alrededor de las 7:30 a. m. está a disposición del público en www.ideam.gov.co.

Se puede ver también en dispositivos móviles **AQUÍ**



LO MÁS DESTACADO

**ALERTA ROJA
PARA TOMAR ACCIÓN**

**ALERTA NARANJA
PARA PREPARARSE**

**ALERTA AMARILLA
PARA INFORMARSE**

LLUVIAS

Durante las últimas 24 horas se registró un descenso considerable de las lluvias, las cuales principalmente se presentaron en las regiones Andina y Amazónica. El mayor volumen fue reportado en **Rio Blanco (Tolima), con 41.5 mm.**

ALERTA ROJA

- Por niveles bajos en el río Magdalena, especialmente en la cuenca media en el tramo comprendido entre Puerto Salgar (Cundinamarca) hasta El Banco (Magdalena).
- Por niveles bajos en la cuenca del río Cauca, incluidos afluentes, con niveles mínimos históricos.
- Por alta posibilidad de incendios de la cobertura vegetal en varios sectores de bosques, cultivos y pastos localizados en las regiones Andina, Caribe, Amazonía y Orinoquía.
- Por heladas o descensos significativos de las temperaturas mínimas del aire en Boyacá.
- Por oleaje y viento en el Mar Caribe.

ALERTA NARANJA

- Por amenaza moderada de deslizamientos de tierra en algunos sectores inestables o de alta pendiente localizados en el departamento de Cauca, Nariño y Tolima.
- Por amenaza moderada de incendios de la cobertura vegetal en sectores de las regiones Andina, Caribe y Amazonía.
- Por descensos significativos en las temperaturas mínimas del aire en el altiplano Cundiboyacense.

ALERTA AMARILLA

- Por pleamar en el Océano Pacífico.

IMPORTANTE

Por las condiciones de sequía, resultado del fenómeno “EL NIÑO”, son muchos los municipios del país que están en riesgo de presentar desabastecimiento de agua potable. Se reitera el llamado a las alcaldías municipales para tener listos sus planes de emergencia y contingencia con el fin de atender ésta situación.

PRONÓSTICO CONDICIONES METEOROLÓGICAS ESPECIALES

ÁREA DEL VOLCÁN CERRO MACHÍN

Predominio de tiempo seco con nubosidad variada.

El Servicio Geológico Colombiano reporta en nivel **AMARILLO (III)**;

CAMBIOS EN EL COMPORTAMIENTO DE LA ACTIVIDAD VOLCÁNICA. Lat: 4.80

Lon: -75.62

ELEVACIÓN (pies)	DIRECCIÓN	VELOCIDAD	
		NUDOS	Km/h
10,000	SUR	5	9
18,000	ESTE	10 - 15	18 - 28
24,000	ESTE	20 - 30	36 - 54
30,000	NORESTE	20	36

ÁREA DEL VOLCÁN NEVADO DEL HUILA

Probabilidad de precipitaciones en horas de la tarde.

El Servicio Geológico Colombiano reporta en nivel **AMARILLO (III)**;

CAMBIOS EN EL COMPORTAMIENTO DE LA ACTIVIDAD VOLCÁNICA. Lat: 2.92

Lon: -76.05

ELEVACIÓN (pies)	DIRECCIÓN	VELOCIDAD	
		NUDOS	Km/h
10,000	SURESTE	5	9
18,000	ESTE	10 - 15	18 - 28
24,000	ESTE	15 - 20	28 - 36
30,000	NORESTE	35	63

ÁREA DEL VOLCÁN GALERAS

Nubosidad variada con probabilidad de precipitaciones dispersas.

El Servicio Geológico Colombiano reporta en nivel **AMARILLO (III)**;

CAMBIOS EN EL COMPORTAMIENTO DE LA ACTIVIDAD VOLCÁNICA. Lat: 1.55

Lon: -77.37

ELEVACIÓN (pies)	DIRECCIÓN	VELOCIDAD	
		NUDOS	Km/h
10,000	SURESTE	5	9
18,000	ESTE	15	28
24,000	ESTE	10 - 20	18 - 36
30,000	NORESTE	20 - 35	36 - 63

ÁREA DEL VOLCÁN NEVADO DEL RUIZ

Nubosidad variada con predominio de tiempo seco.

El Servicio Geológico Colombiano reporta en nivel **AMARILLO (III)**;

CAMBIOS EN EL COMPORTAMIENTO DE LA ACTIVIDAD VOLCÁNICA. Lat:

4.89 Lon: -75.32

ELEVACIÓN (pies)	DIRECCIÓN	VELOCIDAD	
		NUDOS	Km/h
10,000	SURESTE	5	9
18,000	ESTE	10 - 15	18 - 28
24,000	NORESTE	10 - 25	18 - 45
30,000	NORESTE	20 - 35	36 - 63

ÁREA DEL COMPLEJO VOLCÁNICO CHILES-CERRO NEGRO DE MAYASQUER

Probabilidad de lluvias dispersas en horas de la tarde o noche.

El Servicio Geológico Colombiano reporta en nivel **AMARILLO (III)**;

CAMBIOS EN EL COMPORTAMIENTO DE LA ACTIVIDAD VOLCÁNICA. Lat: 0.81

-Lon: 77.93 //Lat: 0.76 Lon: -77.95

ELEVACIÓN (pies)	DIRECCIÓN	VELOCIDAD	
		NUDOS	Km/h
10,000	VARIABLE	5	9
18,000	SURESTE	10 - 15	18 - 28
24,000	ESTE	10 - 20	18 - 36
30,000	NORESTE	20 - 35	36 - 63

ESTADO DE LOS EMBALSES

A continuación se relacionan los volúmenes útiles diarios (expresados en porcentaje) de acuerdo con información consultada en la siguiente dirección electrónica de XM:

<http://ido.xm.com.co/ido/SitePages/hidrologia.aspx?q=reservas>

ZONA	EMBALSE			VOLUM EN ÚTIL DIARIO (%)
ANTIOQUIA	AMANI			50.78
	MIRAFLORES			62.27
	PEÑOL			60.04
	PLAYAS			69.49
	PORCE II			60.21
	PORCE III			65.74
	PUNCHINÁ			66.46
	RIOGRANDE2			44.86
	SAN LORENZO			83.65
	TRONERAS			60.10
CARIBE	URRÁ I			76.19
CENTRO	AGREGADO BOGOTÁ	48.78	NEUSA	63.81
			SISGA	73.40
			TOMINÉ	42.67
	BETANIA			74.18
	EL QUIMBO			46.26
	MUÑA			50.58
	PRADO			15.96
	TOPOCORO			41.50
	CHUZA			55.64
	ESMERALDA			52.54
	GUAVIO			59.90
VALLE DEL CAUCA	ALTO ANCHICAYÁ			35.51
	CALIMA 1			18.18
	SALVAJINA			39.25

Para estar informado diariamente de lo que pasa con el **pronóstico del tiempo y las alertas**.

Síguenos en Twitter
@IDEAMColombia



TEMPERATURAS MÁXIMAS

A continuación se relacionan los municipios donde en las últimas 24 horas se registraron temperaturas iguales o superiores a **35.0°C**.

DEPARTAMENTO	MUNICIPIO
ANTIOQUIA	Valdivia (39.4)
ATLANTICO	Manatí (38.2).
BOLIVAR	El Guamo (38.6), Zambrano (37.4), Carmen de Bolívar (37.0), Magangüé (36.2), María La Baja (35.6) San Pablo (35.4) y Arjona (35.4).
CAQUETA	Solano (37.4), Florencia (36.8) y San José de Fragua (36.4).
CASANARE	Villanueva (35.2), Aguazul (35.2), Yopal (35.0) y Orocué (35.0).
CESAR	Valledupar (39.0), Codazzi (35.2).
CORDOBA	Montería (35.6), Ciénaga de Oro (35.6), Chimá (35.3)
CUNDINAMARCA	Jerusalén (39.8), Paratebueno (35.6) y Puerto Salgar (35.4).
GUAINIA	Puerto Inírida (35.8).
HUILA	Agrado (37.4).
LA GUAJIRA	Manaure (36.0) y Urumita (35.0).
MAGDALENA	Pivijay (37.2).
META	San Martín (36.2), Cumaral (36.0), Villavicencio (36.0), La Macarena (36.0), Barranca de Upía (35.8) y Puerto López (35.4).
PUTUMAYO	Puerto Leguizamó (37.0) y Villagarzón (35.4).
SANTANDER	Capitanejo (36.2), Palmar (35.0) y Barrancabermeja (35.0).
SUCRE	Corozal (35.4) y Sampedrés (35.2).
TOLIMA	Natagaima (40.8), Saldaña (39.0), Flandes (38.7), Salle de San Juan (38.2), Guamo (37.4), Espinal (36.6), Lérída (35.6),
VAUPES	Mitú (36.2).
VICHADA	Puerto Carreño (35.6) y Cumaribo (35.6).

TEMPERATURAS MÍNIMAS

A continuación se relacionan los municipios donde en las últimas 24 horas se registraron temperaturas iguales o inferiores a **5.0°C**.

DEPARTAMENTO	MUNICIPIO
BOYACÁ	Saboyá (0.3) , Sogamoso (1.8) y Cerinza (5.0).
CUNDINAMARCA	Mosquera (2.0), Sopó (2.6), Chocontá (4.2), Tabio (3.2) y Facatativá (4.6).

Para estar informado diariamente de lo que pasa con el **pronóstico del tiempo y las alertas.**

Síguenos en Twitter
@IDEAMColombia



PRECIPITACIONES

A continuación se relacionan los municipios donde en las últimas 24 horas se registraron precipitaciones iguales o superiores a 20.0 mm.

DEPARTAMENTO	MUNICIPIO
CHOCÓ	Quibdó (31.0) y Medio San Juan (14.0).
NARIÑO	Puerres (6.0).
PUTUMAYO	Mocoa (5.4).
TOLIMA	Rioblanco (41.5) y Ataco (22.0).

RADIACIÓN ULTRAVIOLETA

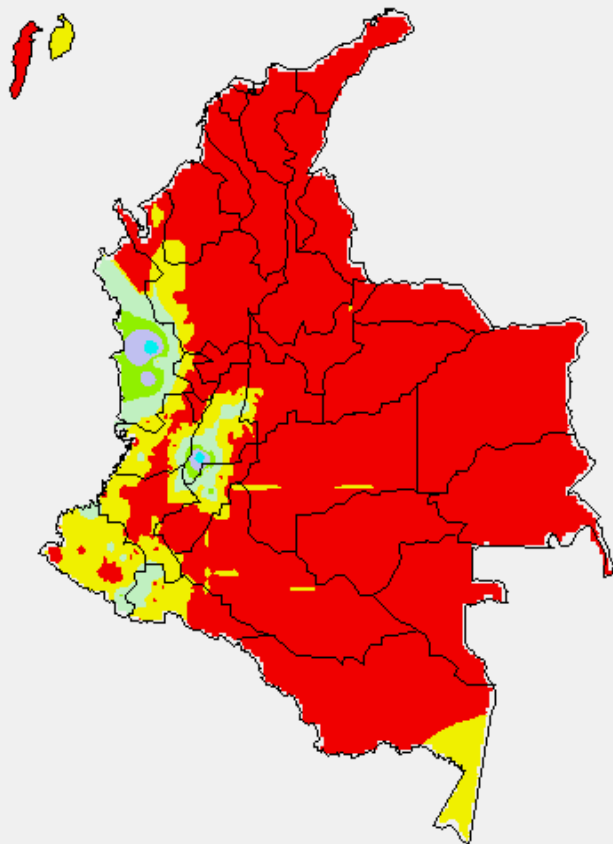
Altos valores de Radiación ultravioleta en todo el país desde finales de diciembre de 2015 hasta marzo del 2016.

Debido a los bajos valores de ozono que se presentan en el país normalmente durante gran parte del año, pero especialmente a finales y principios del mismo y a la poca nubosidad que se espera en gran parte del territorio nacional desde finales de diciembre hasta marzo del 2016, principalmente en horas de la mañana y primeras horas de la tarde, se incrementarán los valores de radiación ultravioleta en superficie y se recomienda: evitar la exposición directa al Sol entre las 9 de la mañana y las 4 de la tarde, usar ropa protectora cuando se está exponiendo al Sol (camisa de manga larga, sombreros de ala ancha, lentes protectores), usar bloqueadores solares para la piel con un factor de protección 30 o mayor y por último, deben tener especial cuidado las personas de piel blanca y los niños.

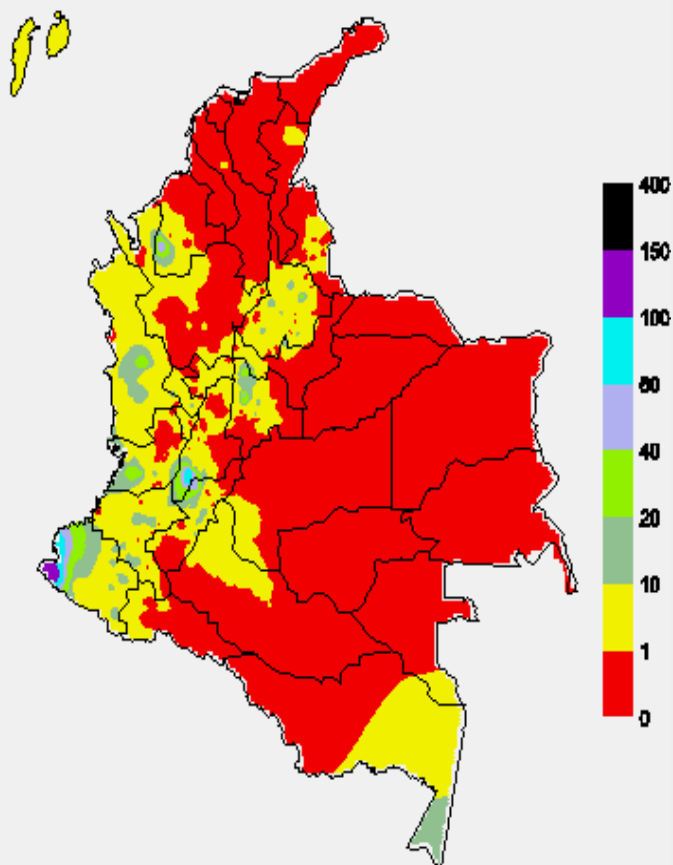
Lo anterior es porque el ozono absorbe la radiación ultravioleta procedente del Sol y si su cantidad disminuye durante el periodo mencionado anteriormente, aumentará la radiación ultravioleta en superficie, lo cual puede producir eritemas (quemaduras de la piel por exposición al Sol), acelera el envejecimiento de la piel, afecta el sistema inmunológico y puede producir cáncer de piel y daños oculares. Los valores altos y peligrosos de radiación ultravioleta se presentarán en todo el territorio nacional, pero los máximos se darán en las zonas montañosas, en particular al sur de Antioquia, Santanderes, Tolima, Eje Cafetero, Boyacá, Cundinamarca, Huila, Cauca y Nariño.

MAPAS DE PRECIPITACIÓN

Precipitación Diaria: desde las 7:00 a.m. del martes 26 hasta las 7:00 a.m. del miércoles 27 de enero de 2016.



Precipitación de los últimos 3 días: desde las 7:00 a.m. del domingo 24 de enero de 2016 hasta las 7:00 a.m. del miércoles 26 de enero de 2016.



ALERTAS VIGENTES E INFORMACIÓN ADICIONAL

Para mayor información sobre el pronóstico del estado del tiempo, informes técnicos diarios, comunicados especiales, mapas diarios de temperaturas máximas y mínimas e información diaria de precipitación se sugiere consultar los siguientes enlaces:

- [MAPA DIARIO DE TEMPERATURA MÁXIMA](#)
- [MAPA DIARIO DE TEMPERATURA MÍNIMA](#)
- [INFORMACIÓN DIARIA DE PRECIPITACIÓN Y TEMPERATURA DE LOS PRINCIPALES AEROPUERTOS DEL PAÍS](#)
- [MOAICO MAPAS DE PRECIPITACIÓN DIARIA EN MILÍMETROS](#)



PRONÓSTICO METEOROLÓGICO



Miércoles 27 y jueves 28 de enero de 2016

REGIÓN	PRONÓSTICO
SABANA DE BOGOTÁ	<p>MIÉRCOLES: en horas de la mañana se prevé cielo seminublado con predominio de tiempo seco y largos intervalos de sol; en horas de la tarde condiciones de cielo entre ligera a parcialmente nublado y tiempo seco acompañado de elevadas temperaturas del aire cuya máxima estará cercana a los 23°C.</p> <p>JUEVES: cielo entre ligeramente nublado y parcialmente cubierto con predominio de tiempo seco durante la jornada.</p>
ANDINA	<p>MIÉRCOLES: en horas de la mañana y tarde predominarán el tiempo seco con cielo entre ligera y parcialmente cubierto, con elevadas temperaturas del aire en los valles interandinos y nubosidad dispersa en zonas de montaña del centro y sur de la región. A finales de la tarde y durante la noche, persistirán condiciones secas en gran parte del área, salvo en sectores dispersos del sur y occidente de Antioquia, zonas de montaña de Huila, Nariño y Cauca, donde no se descartan lluvias intermitentes.</p> <p>JUEVES: cielo parcialmente nublado con predominio de tiempo seco durante las primeras horas del día. En la tarde, aumento de la nubosidad y lluvias ligeras en la zona montañosa de Cauca, occidente de Antioquia y en el eje cafetero.</p>
CARIBE	<p>MIÉRCOLES: persistirán condiciones secas con cielo entre ligera y parcialmente cubierto a lo largo de la jornada, con altas temperaturas del aire y probabilidad de rachas de viento significativas especialmente en la zona costera.</p> <p>JUEVES: cielo ligeramente nublado con predominio de tiempo seco durante la mañana e inicios de la tarde en gran parte de la región. No se descarta aumento de la nubosidad y lluvias en zonas del Golfo de Urabá y sur de Córdoba, especialmente en horas de la noche.</p>
ARCHIPIÉLAGO DE SAN ANDRÉS, PROVIDENCIA Y SANTA CATALINA	<p>MIÉRCOLES: durante la jornada se prevé cielo entre ligera y parcialmente nublado con predominio de tiempo seco.</p> <p>JUEVES: cielo ligeramente nublado con predominio de tiempo seco durante la mañana y la tarde. En horas de la noche aunque se prevé aumento de la nubosidad persistirán las condiciones secas. .</p>
MAR CARIBE	<p>MIÉRCOLES: en gran parte del área marítima nacional se prevé cielo semicubierto con tiempo seco, elevadas temperaturas del aire y rachas de viento significativas en zonas del oriente y centro.</p> <p>JUEVES: cielo parcialmente nublado con predominio de tiempo seco durante la jornada sobre amplios sectores del mar Caribe colombiano.</p>
PACÍFICA	<p>MIÉRCOLES: durante la mañana cielo parcialmente nublado con lluvias ligeras en zonas del centro y sur del departamento de Chocó y hacia las costas de Valle del Cauca. En la tarde y noche incremento de nubosidad y precipitaciones a lo largo del litoral centro y sur.</p> <p>JUEVES: cielo entre parcial y mayormente nublado con lluvias al sur de Chocó y sobre el litoral de Valle del Cauca, Cauca y Nariño, especialmente en horas de la tarde y noche.</p>
INSULAR PACÍFICO	<p>MIÉRCOLES: en Gorgona y Malpelo se pronostica tiempo nuboso durante la jornada con precipitaciones a diferentes horas. Posibilidad de actividad eléctrica.</p> <p>JUEVES: cielo parcialmente nublado en la mañana y lluvias de variada intensidad en la noche sobre la isla de Malpelo.</p>





PRONÓSTICO METEOROLÓGICO



Miércoles 27 y jueves 28 de enero de 2016

REGIÓN	PRONÓSTICO
OCEANO PACÍFICO	<p>MIÉRCOLES: cielo parcialmente nublado con predominio de tiempo seco en gran parte del área oceánica nacional, salvo al centro y sur del litoral, donde se advierten lluvias de variada intensidad desde las primeras horas del día, mediados de la tarde y durante algunas horas de la noche.</p> <p>JUEVES: cielo entre parcial y mayormente cubierto con lluvias al centro y sur del área oceánica.</p>
ORINOQUIA	<p>MIÉRCOLES: en la mañana cielo entre ligera y parcialmente nublado con predominio de tiempo seco y elevadas temperaturas del aire a lo largo de la región. En la tarde continuarán predominando las condiciones secas, excepto en el suroriente del departamento de Vichada donde no se descartan lluvias.</p> <p>JUEVES: cielo entre ligera y parcialmente nublado con predominio de tiempo seco en horas de la mañana y comienzos de la tarde. Finalizando la tarde y en la noche se esperan lluvias ligeras en Vichada y sur de Meta.</p>
AMAZÓNICA	<p>MIÉRCOLES: durante las primeras horas del día y algunas horas de la tarde, cielo parcialmente cubierto con predominio de tiempo seco, salvo al sur oriente donde no se descartan lluvias, especialmente en sectores de Vaupés y Amazonas. En horas de la noche es probable aumente la intensidad de las lluvias en algunos casos con actividad eléctrica en Amazonas, de menor intensidad en Vaupés, sur de Guainía y piedemonte de Putumayo.</p> <p>JUEVES: durante la jornada se estima cielo entre parcialmente nublado y nublado con lluvias de ligeras a moderadas en Amazonas, Guainía, Vaupés y Guaviare. Probabilidad de descargas eléctricas.</p>

Planeando tu día?
Descarga YA y conoce...



Consúltalo a diario y únete a
la Cultura del Pronóstico del IDEAM

Disponible para



ALERTAS POR AMENAZA DE INCENDIOS DE LA COBERTURA VEGETAL REGIÓN CARIBE

ALERTA ROJA

ALERTA ROJA:

Amenaza Alta o muy alta de ocurrencia de incendios de la cobertura vegetal en zonas de bosques, cultivos y pastos, localizados en los siguientes municipios y sectores aledaños:

ALERTA NARANJA:

Amenaza moderada de ocurrencia de incendios de la cobertura vegetal en zonas de bosques, cultivos y pastos, localizados en los siguientes municipios y sectores aledaños:

DEPARTAMENTO	MUNICIPIOS
ATLÁNTICO	Baranoa, Barranquilla, Campo de La Cruz, Candelaria, Galapa, Juan de Acosta, Luruaco, Malambo, Manatí, Palmar de Varela, Piojó, Polonuevo, Ponedera, Puerto Colombia, Repelón, Sabanagrande, Sabanalarga, Santa Lucía, Santo Tomás, Soledad, Suan, Tubará y Usiacurí.
BOLÍVAR	Achí, Arjona, Arroyohondo, Calamar, Cantagallo, Cartagena de Indias, Cicuco, Clemencia, Córdoba, El Carmen de Bolívar, El Guamo, Hatillo de Loba, Magangué, Mahates, Margarita, María La Baja, Mompós, Montecristo, Morales, Pinillos, San Cristobal, San Estanislao, San Fernando, San Jacinto, San Jacinto del Cauca, San Juan Nepomuceno, San Pablo, Santa Catalina, Santa Rosa, Santa Rosa del Sur, Simití, Soplaviento, Talaigua Nuevo, Turbaco, Turbaná, Villanueva y Zambrano.
CESAR	Aguachica, Agustín Codazzi, Astrea, Becerrill, Bosconia, Chimichagua, Chiriguaná, Curumaní, El Copey, El Paso, González, La Jagua de Ibirico, La Paz, Manaure Balcón del Cesar, Pailitas, Pueblo Bello, Rio de Oro, San Alberto, San Diego, San Martín, Tamalameque y Valledupar.}
CÓRDOBA	Ayapel, Buenavista, Cereté, Chima, Chinú, Ciénaga de Oro, Cotorra, La Apartada, Lórica, Los Córdoba, Momil, Montelíbano, Montería, Moñitos, Planeta Rica, Pueblo Nuevo, Puerto Escondido, Purísima, Sahagún, San Andrés de Sotavento, San Antero, San Bernardo del Viento, San Carlos y San Pelayo.
LA GUAJIRA	Albania, Barrancas, Dibulla, Distracción, El Molino, Fonseca, Hato Nuevo, La Jagua del Pilar, Maicao, Manaure, Riohacha, San Juan del Cesar Urumita y Villanueva.
MAGDALENA	Algarrobo, Aracataca, Ariguaní (El Difícil), Cerro de San Antonio, Chivolo, Ciénaga, Concordia, El Banco, El Piñón, El Retén, Fundación, Guamal, Nueva Granada, Pedraza, Pijiño del Carmen, Pivijay, Plato, Pueblviejo, Remolino, Sabanas de San Ángel, Salamina, San Sebastián de Buenavista, San Zenón, Santa Ana, Santa Bárbara de Pinto, Santa Marta, Sitionuevo, Tenerife y Zapayán.
SUCRE	Buenavista, Caimito, Chalán, Colosó, Corozal, Coveñas, El Roble, Guaranda, La Unión, Los Palmitos, Majagual, Morroa, Ovejas, Palmito, Sampués, San Benito Abad, San Juan de Betulia (Betulia), San Marcos, San Onofre, San Pedro, Sincé, Sincelejo, Sucre, Tolú y Tuluvejo.

Especial atención ameritan los Parques Nacionales Naturales Los Colorados, Los Flamencos, Macuira, Paramillo, Tayrona, Sierra Nevada de Santa Marta.

ALERTAS POR AMENAZA DE INCENDIOS DE LA COBERTURA VEGETAL REGIÓN ANDINA

ALERTA ROJA:

Amenaza Alta o muy alta de ocurrencia de incendios de la cobertura vegetal en zonas de bosques, cultivos y pastos, localizados en los siguientes municipios y sectores aledaños:

ALERTA NARANJA:

Amenaza moderada de ocurrencia de incendios de la cobertura vegetal en zonas de bosques, cultivos y pastos, localizados en los siguientes municipios y sectores aledaños:

ALERTA ROJA

DEPARTAMENTO	MUNICIPIOS
ANTIOQUIA	Abejorral, Abriaquí, Amagá, Amalfi, Andes, Angostura, Anorí, Anzá, Apartadó, Arboletes, Armenia, Betania, Betulia, Cáceres, Campamento, Cañasgordas, Caracolí, Caramanta, Carepa, Carolina, Caucasia, Chigorodó, Cisneros, Ciudad Bolívar, Concordia, Copacabana, Dabeiba, Don Matías, Envigado, Fredonia, Frontino, Giraldo, Gómez Plata, Guadalupe, Hispania, Jardín, Jericó, La Pintada, Maceo, Marinilla, Montebello, Nechí, Pueblorrico, Puerto Berrío, Remedios, Rionegro, Salgar, San Roque, San Vicente, Santa Bárbara, Santa Rosa de Osos, Santo Domingo, Segovia, Sonsón, Támesis, Tarso, Titiribí, Turbo, Uramita, Urrao, Valparaiso, Vegachí, Venecia, Yalí, Yarumal, Yolombó y Yondó (Casabe).
BOYACÁ	Almeida, Aquitania, Arcabuco, Belén, Berbeo, Betétiva, Boavita, Boyacá, Busbanzá, Campohermoso, Cerinza, Chinavita, Chíquiza, Chiscas, Chita, Chivatá, Chivor, Ciénega, Cómbita, Corrales, Covarachía, Cubará, Cucaita, Cuítiva, Duitama, El Cocuy, El Espino, Firavitoba, Floresta, Gachantivá, Gámeza, Garagoa, Guacamayas, Guateque, Guayatá, Guicán, Iza, Jenesano, Jericó, La Capilla, La Uvita, Labranzagrande, Macanal, Miraflores, Mongua, Monguí, Moniquirá, Motavita, Nobsa, Nuevo Colón, Oicatá, Pachavita, Páez, Paipa, Pajarito, Panqueba, Paya, Paz de Río, Pesca, Pisba, Ramiriquí, Ráquira, Rondón, Saboyá, Samacá, San Eduardo, San Luis de Gaceno, San Mateo, San Pablo de Borbur, Santa María, Santa Rosa de Viterbo, Santa Sofía, Sativanorte, Sativasur, Siachoque, Soatá, Socha, Socotá, Sogamoso, Somondoco, Sora, Soracá, Sotaquirá, Susacón, Sutamarchán, Sutatenza, Tasco, Tenza, Tibaná, Tibasosa, Tinjacá, Tipacoque, Toca, Tópaga, Tota, Tunja, Turmequé, Tuta, Úmbita, Ventaquemada, Villa de Leiva, Viracachá y Zetaquirá.
CALDAS	AAguadas, Aranzazu, Filadelfia, La Merced, Marmato, Neira, Pácora, Riosucio, Salamina y Supia.

ALERTAS POR AMENAZA DE INCENDIOS DE LA COBERTURA VEGETAL REGIÓN ANDINA

ALERTA ROJA

ALERTA ROJA:

Amenaza Alta o muy alta de ocurrencia de incendios de la cobertura vegetal en zonas de bosques, cultivos y pastos, localizados en los siguientes municipios y sectores aledaños:

ALERTA NARANJA:

Amenaza moderada de ocurrencia de incendios de la cobertura vegetal en zonas de bosques, cultivos y pastos, localizados en los siguientes municipios y sectores aledaños:

DEPARTAMENTO	MUNICIPIOS
CAUCA	Buenos Aires, Caloto, Corinto, El Tambo, Inzá, La Vega, Miranda Páez (Belalcázar), Puracé (Coconuco) , Rosas, Santander de Quilichao, Suárez, Toribío, y Totoró.
CUNDINAMARCA	Agua de Dios, Anapoima, Anolaima, Apulo, Arbeláez, Beltrán, Bojacá, Cabrera, Cachipay, Caparrapí, Cáqueza, Chaguaní, Chipaque, Choachí, Chocontá, Cucunubá, El Colegio, El Rosal, Facatativá, Fómeque, Fosca, Funza, Fusagasugá, Gachalá, Gachetá, Gama, Girardot, Granada, Guaduas, Guataquí, Guatavita, Guayabetal, Gutiérrez, Jerusalén, Junín, La Calera, La Mesa, Lenguaque, Machetá, Madrid, Manta, Medina, Mosquera, Nariño, Nilo, Pandi, Paratebueno, Pasca, Puerto Salgar, Pulí, Quetame, Quipile, Ricaurte, San Bernardo, San Juan de Rio Seco, Sesquilé, Sibaté, Silvania, Soacha, Suesca, Susa, Tenjo, Tibacuy, Tibirita, Tocaima, Ubalá, Ubaque, Une, Venecia, Villapinzón, Viotá y Zipacón.
QUINDIO	Génova, Pijao.
HUILA	Acevedo, Agrado, Altamira, Colombia, Elías, Garzón, Guadalupe, Isnos, La Argentina, La Plata, Nátaga, Oporapa, Paicol, Pital, Pitalito, Saladoblanco, San Agustín, Suaza, Tarqui, Tesalia, Timaná y Yaguará.
NARIÑO	BEI Peñol, El Tambo, La Cruz y Pasto.

ALERTAS POR AMENAZA DE INCENDIOS DE LA COBERTURA VEGETAL

REGIÓN ANDINA

ALERTA ROJA

ALERTA ROJA:

Amenaza Alta o muy alta de ocurrencia de incendios de la cobertura vegetal en zonas de bosques, cultivos y pastos, localizados en los siguientes municipios y sectores aledaños:

ALERTA NARANJA:

Amenaza moderada de ocurrencia de incendios de la cobertura vegetal en zonas de bosques, cultivos y pastos, localizados en los siguientes municipios y sectores aledaños:

DEPARTAMENTO	MUNICIPIOS
NORTE DE SANTANDER	Ábrego, Arboledas, Bochalema, Bucarasica, Cáchira, Cácuta, Chinácota, Chitagá, Convención, Cúcuta, Cucutilla, El Carmen, El Tarra, El Zulia, Gramalote, Hacarí, Herrán, La Esperanza, La Playa, Labateca, Los Patios, Mutiscua, Ocaña, Pamplona, Pamplonita, Salazar, San Calixto, San Cayetano, Sardinata, Silos, Teorama, Tibú, Toledo, Villa Caro y Villa del Rosario.
RISARALDA	Balboa, La Celia, La Virginia, Pereira y Quinchía.
SANTANDER	Albania, Barbosa, Barichara, Barrancabermeja, Cabrera, California, Capitanejo, Carcasí, Cerrito, Charta, Chima, Chipatá, Cimitarra, Concepción, Confines, Curití, El Playón, Encino, Enciso, Galán, Gámbita, Girón, Guaca, Guadalupe, Guapotá, Guavatá, Güepesa, Hato, Jesús María, Jordán, Macaravita, Málaga, Matanza, Mogotes, Molagavita, Oiba, Onzaga, Palmas del Socorro, Pinchote, Puente Nacional, Puerto Parra, Puerto Wilches, Rionegro, San Andrés, San Gil, San Joaquín, San José de Miranda, San Miguel, Simacota, Socorro, Sucre, Suratá, Tona, Vélez, Vetas y Villanueva.
TOLIMA	Alpujarra, Alvarado, Ambalema, Anzoátegui, Armero (Guayabal), Carmen de Apicalá, Casabianca, Coello, Cunday, Dolores, Espinal, Falan, Flandes, Guamo, Honda, Ibagué, Icononzo, Lérida, Libano, Melgar, Murillo, Natagaima, Palocabildo, Piedras, Prado, Purificación, Saldaña, San Luis, Santa Isabel, Suárez, Valle de San Juan, Venadillo, Villahermosa y Villarrica.
VALLE DEL CAUCA	Andalucía, Ansermanuevo, Argelia, Bolívar, Buga, Bugalagrande, Caicedonia, Calima (El Darién), Cartago, El Cairo, El Dovio, Florida, Ginebra, Guacarí, Jamundí, La Unión, La Victoria, Obando, Pradera, Riofrío, Roldanillo, San Pedro, Sevilla, Toro, Trujillo, Tuluá, Versalles, Yotoco y Zarzal.

Especial atención ameritan los Parques Nacionales Naturales Los Nevados, Nevado del Huila, Los Estoraques, Catatumbo – Bari, Las Hermosas, Los Katíos, Guanenta Alto de Río Fonce, Tama, Iguaque, De Pisba, Chingaza y Sumapaz.

ALERTAS POR AMENAZA DE INCENDIOS DE LA COBERTURA VEGETAL

REGIÓN CARIBE

ALERTA NARANJA

DEPARTAMENTO	MUNICIPIOS
BOLÍVAR	Arenal, Barranco de Loba y Tiquisio (Puerto Rico).
CORDOBA	Canalete y Puerto Libertador.

REGIÓN ANDINA

ALERTA NARANJA

DEPARTAMENTO	MUNICIPIOS
ANTIOQUIA	Buritica , Necoclí y San Juan de Urabá
CALDAS	Victoria.
CAUCA	Almaguer, Argelia, Balboa, Cajibío, Florencia, Guachené, Jambaló, Morales, Piendamó, San Sebastián, Silvia, Sucre, Timbío, Villa Rica.
CUNDINAMARCA	Bogotá D.C..
HUILA	Gigante, Íquira, Nátaga, Teruel.
SANTANDER	Albania, Aratoca, Barrancabermeja, Betulia, Bolívar, Cepitá, Charalá, Chima, Cimitarra, Contratación, Curití, El Guacamayo, El Playón, Encino, Gámbita, Girón, Guaca, Jesús María, Los Santos, Mogotes, Piedecuesta, Puerto Wilches, Rionegro, San Joaquín, Santa Bárbara, Simacota, Sucre, Vélez.
NARIÑO	Buesaco, La Unión, Tangua y Túquerres.tago), Sandoná, Santa Cruz (Guachavés), Sapuyes, Taminango, Túquerres, Yacuanquer.
NORTE DE SANTANDER	Bochalema, Chinácota, Durania, El Tarra, La Esperanza, Lourdes, Salazar, Sardinata, Tibú, Villa Del Rosario.
TOLIMA	Cajamarca, Roncesvalles.
VALLE DEL CAUCA	Cali.

ALERTA ROJA:

Amenaza Alta o muy alta de ocurrencia de incendios de la cobertura vegetal en zonas de bosques, cultivos y pastos, localizados en los siguientes municipios y sectores aledaños:

ALERTA NARANJA:

Amenaza moderada de ocurrencia de incendios de la cobertura vegetal en zonas de bosques, cultivos y pastos, localizados en los siguientes municipios y sectores aledaños:

Especial atención ameritan los Parques Nacionales Naturales Los Nevados, Nevado del Huila, Los Estoraques, Catatumbo – Bari, Las Hermosas, Los Katíos, Guanenta Alto de Río Fonce, Tama, Iguaque, De Pisba, Chingaza y Sumapaz.

ALERTAS POR AMENAZA DE INCENDIOS DE LA COBERTURA VEGETAL

REGIÓN ORINOQUIA

ALERTA ROJA

ALERTA ROJA:

Amenaza Alta o muy alta de ocurrencia de incendios de la cobertura vegetal en zonas de bosques, cultivos y pastos, localizados en los siguientes municipios y sectores aledaños:

ALERTA NARANJA:

Amenaza moderada de ocurrencia de incendios de la cobertura vegetal en zonas de bosques, cultivos y pastos, localizados en los siguientes municipios y sectores aledaños:

DEPARTAMENTO	MUNICIPIOS
ARAUCA	Arauca, Arauquita, Cravo Norte, Fortul, Puerto Rondón, Saravena y Tame.
CASANARE	Aguazul, Chámeza, Hato Corozal, La Salina, Maní, Monterrey, Nunchía, Orocué, Paz de Ariporo, Pore, Recetor, Sabanalarga, Sácama, San Luis de Palenque, Támara, Tauramena, Trinidad, Villanueva y Yopal.
META	AACacias, Barranca de Upía, Cabuyaro, El Calvario, Fuente de Oro, Guamal, Mapiripán, Puerto Concordia, Puerto Gaitán, Puerto Lleras, Puerto López, Puerto Rico, Restrepo, San Martín y Villavicencio.
VICHADA	Cumaribo, La Primavera, Puerto Carreño y Santa Rosalía

Especial atención ameritan los Parques Nacionales Naturales Tinigua, Sierra de la Macarena, Cordillera de Los Picachos, Tinigua, El Tuparro y El Cocuy.

ALERTAS POR AMENAZA DE INCENDIOS DE LA COBERTURA VEGETAL

ALERTA ROJA:

Amenaza Alta o muy alta de ocurrencia de incendios de la cobertura vegetal en zonas de bosques, cultivos y pastos, localizados en los siguientes municipios y sectores aledaños:

ALERTA NARANJA:

Amenaza moderada de ocurrencia de incendios de la cobertura vegetal en zonas de bosques, cultivos y pastos, localizados en los siguientes municipios y sectores aledaños:

ALERTA NARANJA

DEPARTAMENTO	MUNICIPIOS
CAQUETÁ	Albania, Belén De Los Andaquíes, Morelia.

Especial atención ameritan los Parques Nacionales Naturales La Paya, Chiribiquete, Nukak y Puinawai.

ALERTAS POR NIVELES DE LOS RÍOS

REGIÓN ANDINA

ALERTA ROJA:

NIVELES BAJOS DEL RÍO MAGDALENA

Actualmente se ha observado un ascenso de niveles de lámina de agua en la cuenca alta del río Magdalena asociado principalmente a la operación del Embalse de Betania sin embargo, continúa la condición de niveles muy bajos a lo largo de toda la cuenca, así como en los principales afluentes al río Magdalena. En especial permanece con niveles bajos en el río en inmediaciones a los municipios de Honda (Tolima); La Dorada (Caldas); Puerto Salgar (Cundinamarca); Puerto Boyacá (Boyacá); Puerto Berrío (Antioquia); Barrancabermeja (Santander); Puerto Wilches (Santander); San Pablo (Bolívar); Gamarra (Cesar); Tamalameque (Cesar); El Banco (Magdalena); Magangué (Bolívar).

Se recomienda mantener la **ALERTA ROJA** debido a que se presentan problemas de abastecimiento para aquellos acueductos municipales que captan el recurso de las fuentes hídricas superficiales y existen restricciones a la navegabilidad en algunos sectores del río .

Se recomienda estar atentos a las informaciones emitidas por la capitania de puerto y CORMAGDALENA para adelantar las actividades relacionadas con la navegación fluvial.

ALERTA ROJA:

NIVELES BAJOS EN LA CUENCA DEL RÍO CAUCA

Continúan los niveles bajos en el río Cauca, así como en los afluentes a lo largo de toda la cuenca, con niveles inferiores a los promedios mínimos históricos para este mes de Enero. En particular, se destaca la condición de baja disponibilidad de agua en las fuentes abastecedoras de los acueductos que se abastecen del río Cauca.

ALERTA POR DESCENSOS SIGNIFICATIVOS DE LAS TEMPERATURAS MÍNIMAS DEL AIRE

ALERTA ROJA

REGIÓN ANDINA

HELADAS O DESCENSOS SIGNIFICATIVOS DE LAS TEMPERATURAS MÍNIMAS DEL AIRE

En los últimos días, se han presentado condiciones propicias para la presencia de heladas por descensos significativos de las temperaturas mínimas del aire en horas de la madrugada, especialmente sobre algunos municipios que históricamente han sido más vulnerables a la ocurrencia del fenómeno. Dichos municipios se relacionan a continuación:

DEPARTAMENTO	MUNICIPIOS
ANTIOQUIA	Santa Rosa de Osos.
BOYACÁ	Tunja, Sogamoso, Samacá, Paipa, Duitama, Chita, Cerinza, Saboyá, Toca, Nobsa, Tibasosa.
CALDAS	Salamina.
CUNDINAMARCA	Mosquera, Tabio, Zipaquirá, Subachoque, Sesquilé, Facatativá, Madrid, Sopó, Nemocón, Bojacá, Chía, Suesca, Cogua, Tenjo, Chocontá, Funza, Ubaque, Choachí.
NORTE DE SANTANDER	Silos, Pamplona.
SANTANDER	Tona.

Cabe destacar que debido a las condiciones meteorológicas del día de hoy (27 de enero de 2016), se presenta un mayor grado de amenaza para que se presente heladas con mayor intensidad registradas en los dos últimos meses.

Para estar informado diariamente de lo que pasa con el **pronóstico del tiempo y las alertas.**

Síguenos en Twitter
@IDEAMColombia

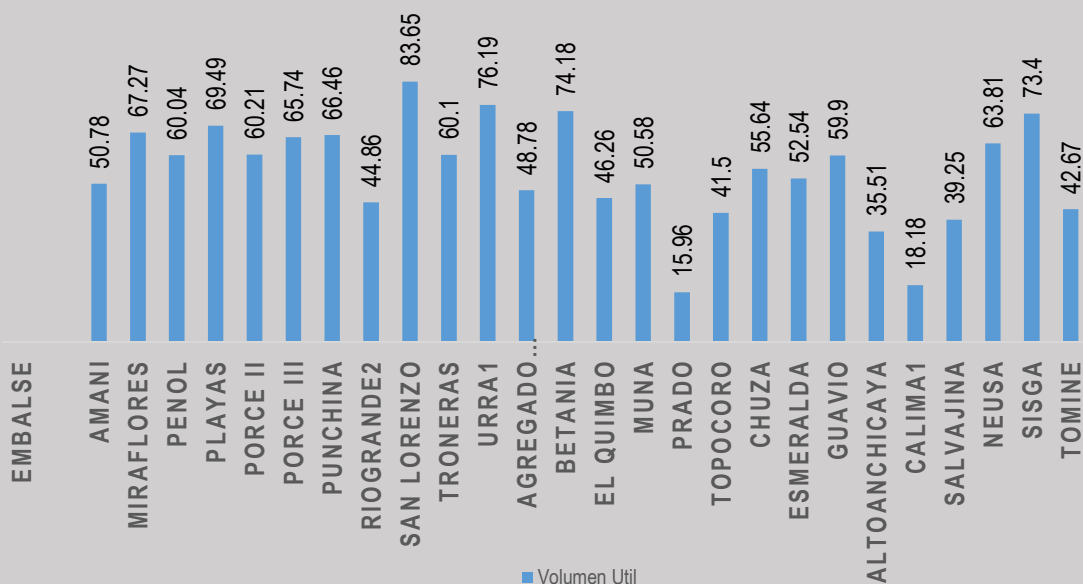


ESTADO DE LOS EMBALSES

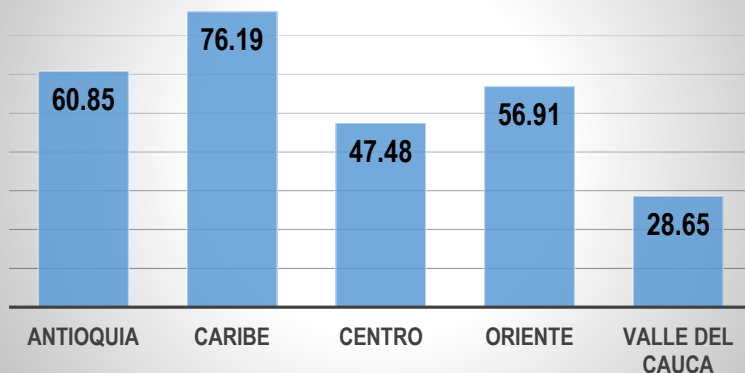
A continuación se relacionan los municipios donde en las últimas 24 horas se registraron precipitaciones iguales o superiores a 20.0 mm. XM: <http://ido.xm.com.co/ido/SitePages/hidrologia.aspx?q=reservas>.

Actualización: 26 de enero de 2016. En la fecha los operadores no generan ninguna alerta.

VOLUMEN ÚTIL DE LOS EMBALSES (%)



VOLUMEN ÚTIL DIARIO - por regiones - (%)



ALERTAS POR AMENAZA DE DESLIZAMIENTO

REGIÓN PACIFICA

ALERTA NARANJA

ALERTA ROJA:
Amenaza alta a muy alta por deslizamientos de tierra detonados por lluvias, localizados en los siguientes municipios:

ALERTA NARANJA:
Amenaza moderada por deslizamientos de tierra detonados por lluvias, localizados en los siguientes municipios:

DEPARTAMENTO	MUNICIPIOS
NARIÑO	Tumaco

ALERTAS METEOMARINA

MAR CARIBE

ALERTA ROJA

VIENTO Y OLEAJE

En cercanías a litoral del Mar Caribe colombiano, especialmente en el centro y oriente del área, se prevén vientos entre los 20-25 nudos y rachas mayores, con un oleaje que puede alcanzar hasta los 4.0 metros de altura, los de mayor intensidad en alta mar. Por lo anterior, se recomienda a pescadores y usuarios de pequeñas embarcaciones consultar con las Capitanías de puerto antes de zarpar.

OCÉANO PACÍFICO

ALERTA AMARILLA

PLEAMAR

Hasta el día 29 de enero del presente año, se espera una de las pleamares más significativas del mes en el litoral Pacífico nacional, asociada con la marea astronómica; por ello se recomienda a habitantes costeros estar atentos a la evolución del fenómeno.

°C: grados Celsius

msnm: metros sobre nivel del mar

GOES: Geostationary Operational Environmental Satellites (Satélite Geoestacionario Operacional Ambiental).

m: metros

Km/h: kilómetros por hora

GOES-13 es el designado GOES-Este, localizado en 75° W sobre el ecuador geográfico.

mm: milímetros

HLC: hora local colombiana

PNN: Parque Nacional Natural

SFF: Santuario de Fauna y Flora

ALERTA ROJA. PARA TOMAR ACCIÓN Advierte a los sistemas de prevención y atención de desastres sobre la amenaza que puede ocasionar un fenómeno con efectos adversos sobre la población, el cual requiere la atención inmediata por parte de la población y de los cuerpos de atención y socorro. Se emite una alerta sólo cuando la identificación de un evento extraordinario indique la probabilidad de amenaza inminente y cuando la gravedad del fenómeno implique la movilización de personas y equipos, interrumpiendo el normal desarrollo de sus actividades cotidianas.

ALERTA NARANJA. PARA PREPARARSE Indica la presencia de un fenómeno. No implica amenaza inmediata y como tanto es catalogado como un mensaje para informarse y prepararse. El aviso implica vigilancia continua ya que las condiciones son propicias para el desarrollo de un fenómeno, sin que se requiera permanecer alerta.

ALERTA AMARILLA. PARA INFORMARSE Es un mensaje oficial por el cual se difunde información. Por lo regular se refiere a eventos observados, reportados o registrados y puede contener algunos elementos de pronóstico a manera de orientación. Por sus características pretéritas y futuras difiere del aviso y de la alerta, y por lo general no está encaminado a alertar sino a informar.

CONDICIONES NORMALES Indica que no existe ninguna clase de alerta para la región o zona mencionada.

OMAR FRANCO T., Director General
CHRISTIAN EUSCÁTEGUI C., Jefe Oficina del Servicio de Pronósticos y Alertas

Profesionales de turno:
Claudia CONTRERAS, Sonia BERMÚDEZ, Sebastián BARRIOS,
Alexander MARTÍNEZ, Nicolás CUADROS, Mauricio TORRES y Alberto PARDO.

Diseño y diagramación:
GRUPO DE COMUNICACIONES

<http://www.ideam.gov.co>
Correos electrónicos: servicio@ideam.gov.co, alertas@ideam.gov.co
Calle 25 d # 96b - 70, piso 3. Bogotá, D.C.
Teléfono: 3075625 ext. 1334-1336.

Síguenos en

